



FEIA c/o Seacon

Vesterbrogade 17, 1. sal

DK-1620 København V

Notat

Miljøvurdering for etablering af depotplads og udvidelse af arbejdsplads øst for Gl. Badevej

Modtager: Femern A/S
Attention: Anders Bjørnshave (ABJ)
Kopi til: Christian Henriksen
Sag: 01-05-03 ATR 81.1.3
Udarbejdet af: Martin Kielland, Gry Dam Schachtschabel
Kvalitetssikring: Ole Kaare Jensen
Dato: 11-november-2014
FEIA ref. 01-05-03-L009-rev0

1 Baggrund og formål

Femern A/S får i forbindelse med anlægsfasen af Kyst-kyst projektet brug for at etablere en depotplads til at oplagre ren jord, entreprenør materiel, skurvogne mv. Derudover er det vurderet nødvendigt at udvide arbejdspladsen på vest siden af tunnelportalen. Dette notat er en vurdering af mulige påvirkninger fra depotpladsen øst for Gl. Badevej. Der er taget stilling til påvirkninger af beskyttede naturtyper, flora og fauna, jord, rekreative interesser og befolkning. De indarbejdede afværgeforanstaltninger er ligeledes beskrevet.

2 Projektbeskrivelse

I forbindelse med en række anlægsaktiviteter vedrørende anlæg af kyst-kyst projektet er der behov for arealer til midlertidig placering af ren jord, entreprenør maskiner og skurvogne i anlægsfasen for kyst-kyst projektet. Der er tillige et behov for arealer til opbevaring af overskudsjord fra en del af projektet, der kan anvendes i forbindelse med etablering af andre dele af projektet. Transport jord til depotpladsen foregår enten via Gl. Badevej eller via adgang internt fra arbejdsområdet. Jordtransport kan foregå via Østersøvej indenfor arbejdsområdet, indtil denne nedlægges

Til depotpladsen og udvidelsen af arbejdspladsen er kun anvendt arealer, der allerede er overtaget eller arealer, der bliver medeksproprieret.

Ved etablering af depotpladsen nedrives et hus og en landbrugsejendom, et hus på arealet er allerede revet ned. Resten af arealet er i dag landbrugsjord.

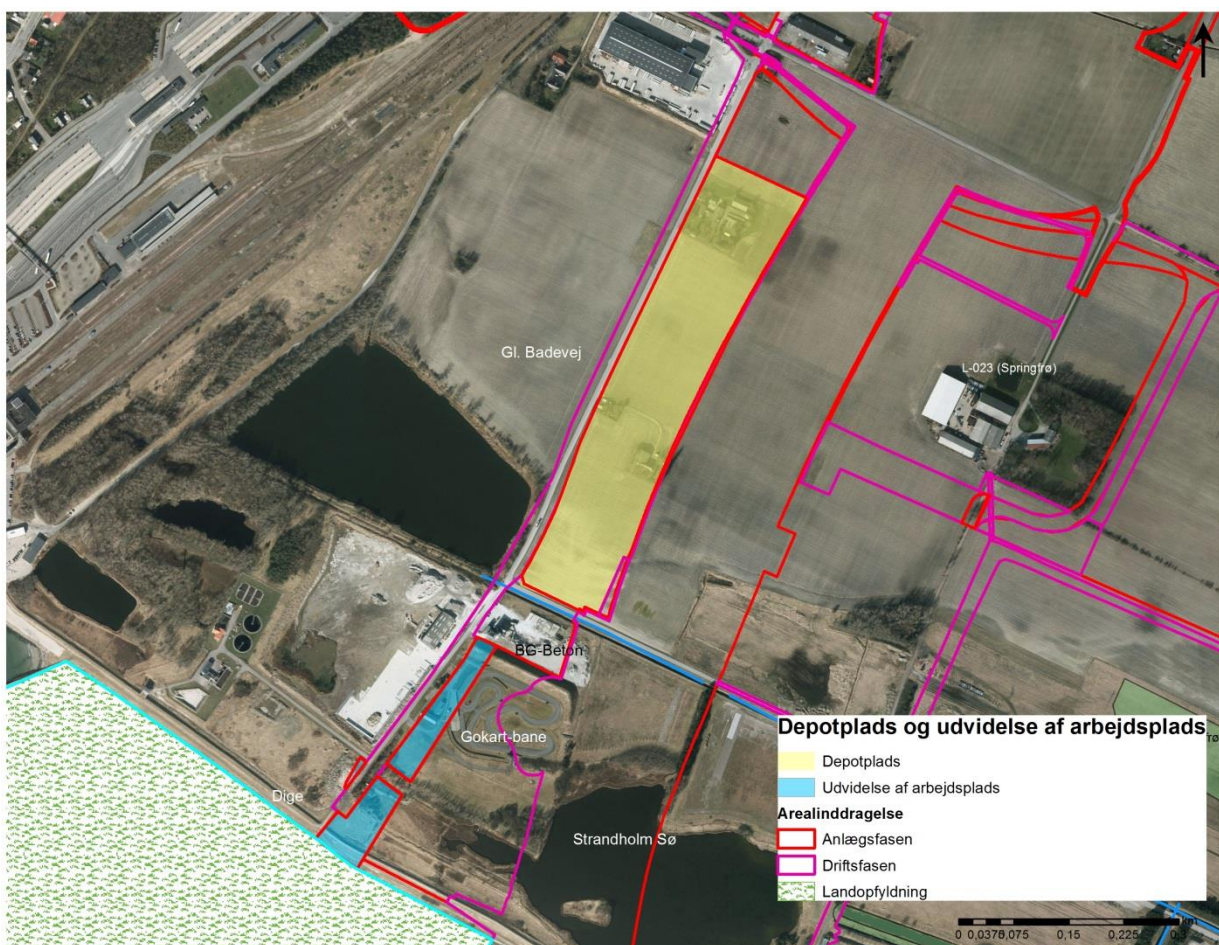
Overfladevand fra depotpladsen håndteres med samme system, som det der

anvendes på resten af produktionsområdet, som beskrevet i VVM-redegørelsen (Femern A/S 2013).

Et område øst for Gl. Badevej mellem Færgevej og Østersøvej og et mindre område syd for Bach Gruppens ejendom på Gl. Badevej og syd for Østersøvej, samt et mindre område syd for Strandholmgården, er udpeget til depotplads mv. Sammenlagt udgør depotpladsen ca. 9 ha. Depotpladsen er vist på figur 1 (øst for Gl. Badevej).

Derudover er arealinddragelsen til arbejdsplads omkring tunnelportalen udvidet langs den sydligste strækning af Gl. Badevej. Udvidelsen af arbejdspladsen er vist på figur 1. Udvidelsen omfatter et areal på ca. 1,2 ha. (markeret med grønt) ud over det areal, der er beskrevet i VVM-redegørelsen (Femern A/S 2013).

Figur 1: Oversigt over midlertidigt inddragede arealer mv. samt linjeføringen for ny jernbane og vej. Depotpladsen ligger øst for Gl. Badevej, vist med blå. Udvidelsen af arbejdspladsen omfatter et mindre areal øst for den sydligste strækning af Gl. Badevej vist med grønt.



3 Miljøvurdering

I miljøvurderingen er der taget stilling til omfang og udbredelse af en evt. miljøpåvirkning, samt foretaget en vurdering af, om denne påvirkning kan anses for at være væsentlig. Der er kun beskrevet miljøfaktorer og miljøpåvirkninger, hvor der vurderes at være en potentiel mulighed for en påvirkning. F.eks. er klima



ikke behandlet yderligere, da arbejderne på depotpladserne og arbejdsområder er i så lille en målestok, at det ikke har nogen potentiel virkning på klimaet.

Miljøvurderingen er udarbejdet ud fra den ovenfor præsenterede projektbeskrivelse, data fra miljøportal.dk (kort.arealinfo.dk), samt en grundig kortlægning af eksisterende forhold (Femern A/S, 2013). Denne undersøgelse er udført i 2009/2010 som led i VVM – undersøgelserne for Kyst – kyst projektet (Femern A/S, 2013). Ligeledes er der anvendt en række tekniske rapporter om jordforurening (Niras 2014, Niras 2014b).

På baggrund af projektbeskrivelsen kan følgende belastninger identificeres;

Anlægsfase

- Inddragelse af arealer 9 ha til depotplads og 1,2 ha til udvidelse af arbejdsplads
- Ændret anvendelse af arealet
- Anlægsaktiviteterne
 - Nedrivning af huse

Driftsfase

- Arealinddragelsen i driftsfasen, som forventes at udgøre ca. 9 ha til depotpladsen og udvidelse af arbejdsplads ved tunnelportalen, er på ca. 1,2 ha.
- Anlægstrafik – diverse entreprenørmaskiner til gravearbejde og kørsel af jord mv.
- Støj og emissioner fra anlægsmaskiner og støv fra selve jordoplagnene og vejførsel
- Visuel påvirkning og barriereeffekt
- Oplag og håndtering af materialer

Depotpladsens driftsfase og udvidelsen af arbejdspladsen strækker sig over hele anlægsfasen for kyst-kyst projektet.

3.1 Planforhold

Depotpladsen og arbejdspladsen ligger indenfor et areal, der er udlagt til erhvervsområde ifølge kommuneplanen (område nr. 383-212 og 383-212). Etablering af en depotplads vurderes ikke at være i strid med formålet for arealet ifølge lokalplanen eller Lollands kommuneplanrammer (Lolland Kommune, 2014).

Udvidelsen af arbejdspladsen for kyst-kyst projektet ligger indenfor strandbeskyttelseslinjen, og områdets sydvestligste del ligger indenfor skovbyggelinjen. I zonen inden for skovbyggelinjen er det ikke tilladt at placere bebyggelse såsom bygninger, skure, campingvogne og master. Lolland Kommune træffer afgørelse om dispensation fra skovbyggelinjen. Depotpladsen nord for Østersøvej ligger indenfor søbeskyttelseslinjen for Stengård Sø.

Udvidelsen af arbejdspladsen syd for Østersøvej ligger indenfor søbeskyttelseslinjen for Stengård Sø. Lolland Kommune træffer afgørelse om dispensation fra søbeskyttelseslinjen.

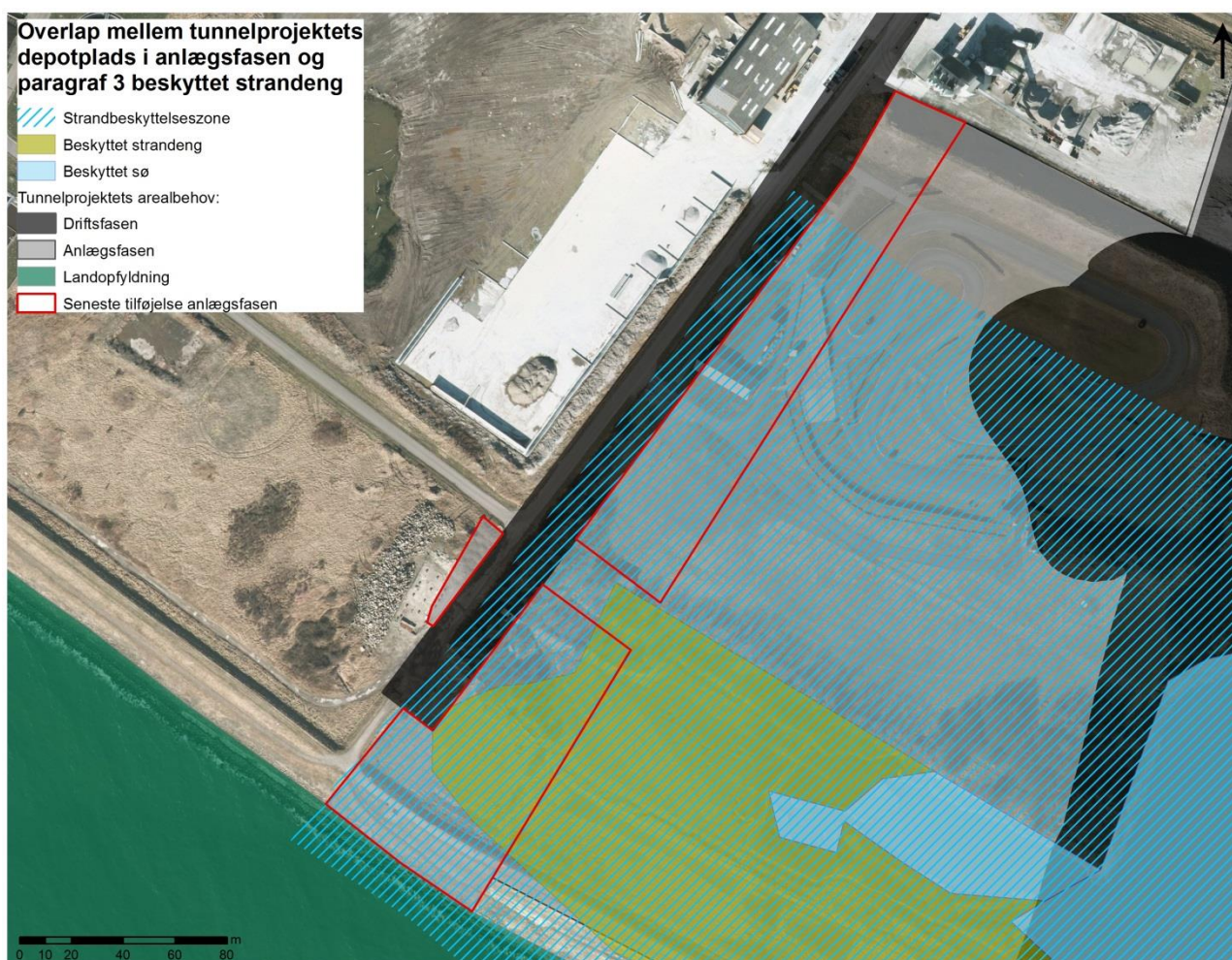
3.2 Natur

3.2.1 Beskyttet natur

Eksisterende forhold

Området, hvor depotpladsen etableres, huser ifølge miljøkortlægningen (Femern A/S, 2013) og data fra Miljøportalen ikke beskyttet natur. Udvidelsen af arbejdspladsen inddrager et areal, hvor der eksisterer § 3 beskyttet strandeng. Strandensarealet er til stor del tilgroet med tagrør på det areal der inddrages og huser ikke fredede eller sjældne plantearter.

Figur 2: Arealinddragelse ved udvidelse af arbejdspladsen er markeret med rødt. § 3 beskyttet strandeng er vist med olivengrøn.



Påvirkninger i anlægs- og driftsfase, samt indarbejdede afværgeforanstaltninger

I anlægsfasen for kyst-kyst projektet inddrages yderligere 0,3 ha strandeng, ud over de arealer med § 3 beskyttet natur, der tidligere er beskrevet i VVM-redegørelsen, jf. Figur 2. Der etableres ny natur på landopfyldningen i forholdet 1:2 i forhold til det strandensareal, der inddrages ved udvidelsen af arbejdspladsen. Den nye natur etableres i sidste halvdel af anlægsfasen for kyst-kyst projektet. Arealet, der udlægges til natur, vurderes med tiden at vokse ind i en tilstand, der er omfattet af § 3 i naturbeskyttelsesloven.

Med de indarbejdede afværgeforanstaltninger forventes der ikke at være væsentlige påvirkninger på § 3 beskyttet natur.

3.2.2 Flora

Eksisterende forhold

Området, hvor depotpladsen og arbejdsområderne etableres, huser ifølge miljøkortlægningen (Femern A/S, 2013) og info fra Miljøportalen ingen særlige botaniske interesser.

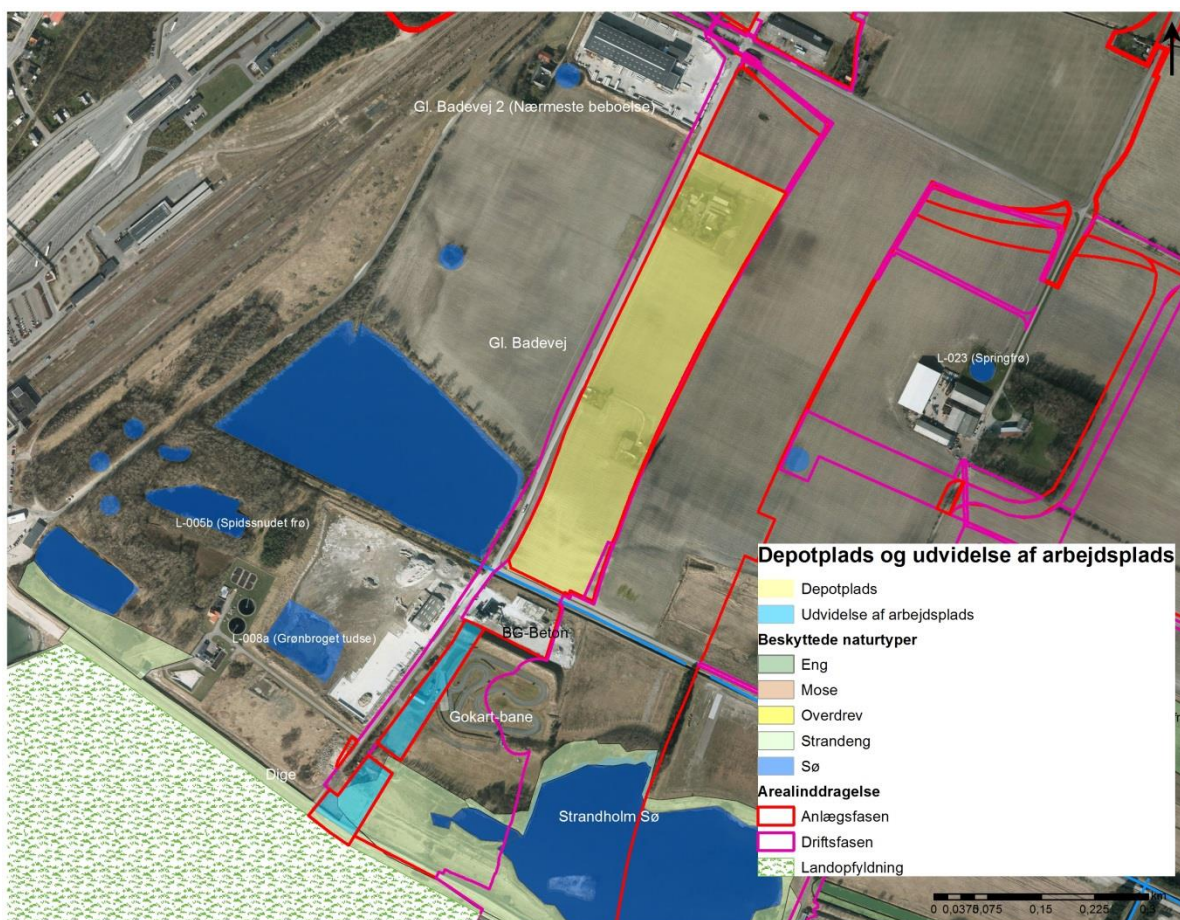
Påvirkninger i anlægs- og driftsfase, samt indarbejdede afværgeforanstaltninger

Der forventes ingen påvirkning af fredede planter ved anlæg og drift af depotplads og udvidelse af arbejdspladsen.

3.2.3 Padder

Eksisterende forhold

Figur 3: Området hvor depotpladsen etableres, og arbejdspladsen udvides (øst for Gl. Badevej). På kortet er også vist ynglelokaliteter for bilag IV padder.



Grønbroget tudse

I vandhullet vest for udvidelsen af arbejdspladsen er registreret en stor bestand af den beskyttede grønbroget tudse, der er omfattet af bilag IV i habitatdirektivet. Grønbroget tudse vandrer til ynglevandhullerne i maj måned og forlader vandhullerne, efter at æggene er lagt. Tilsvarende forlader de



ny-forvandlede haletudser vandhullerne i juli og august. Da tudserne opsøger åbne flader om dagen, som f.eks. veje, er den grønbrogede tudse særligt udsat for trafikdrab (Søgaard og Asferg, 2007).

Andre padder

Vandhullet L-008ahuser muligvis også lille vandsalamander, butsnudet frø og skrubtudse, der alle er fredede. Alle tre arter yngler marts til april og vandrer på land i løbet af september og oktober.

Afstanden til ynglelokaliteter for bilag IV arterne spidssnudet frø og springfrø vurderes at være for stor til, at dette projekt påvirker arterne og de to arter er ikke behandlet yderligere.

Påvirkninger i anlægs- og driftsfase, samt indarbejdede afværgeforanstaltninger

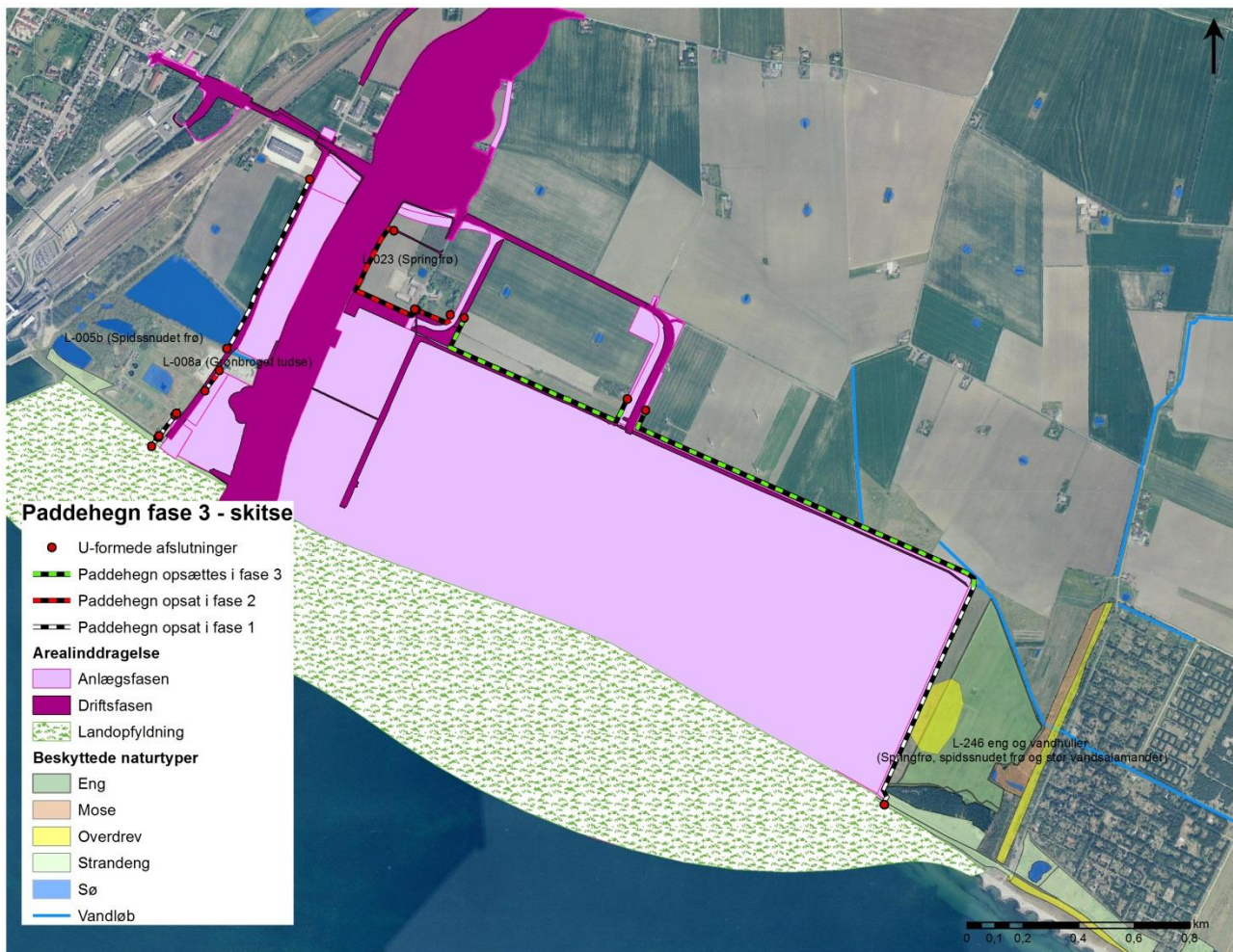
Grønbroget tudse

Etablering af depotpladsen og udvidelse af arbejdspladsen påvirker ikke ynglelokaliteter for grønbroget tudse. Den nærmeste ynglelokalitet ligger ca. 150 m fra arbejdspladsen og ca. 300 m fra det sydligste hjørne af depotpladsen.

Etablering af depotplads og udvidelsen af arbejdspladsen vurderes at kunne medføre en risiko for, at grønbroget tudse køres over af anlægstrafik. For at afværge påvirkningen fra anlægstrafikken etableres et paddehegn på vestsiden af Gl. Badevej omtrent fra Færgevej (bortset fra en strækning med en industribygning) ned til BG-Beton. Opsætningen af paddehegn er skitseret på Figur 4. Etablering af depotpladsen medfører, at den oprindelige plan for opsætning af paddehegn, som beskrevet i VVM-redegørelsen, justeres, da paddehegnet oprindeligt var planlagt etableret på østsiden af Gl. Badevej.

Syd for Østersøvej opsættes paddehegn på østsiden af Gl. Badevej, helt ud over diget. Dermed forhindres den grønbrogede tudse at vandre ind på arbejdspladsen og produktionsområdet.

Figur 4: Opsætning af paddehegn inden anlægsarbejdet for kyst-kyst starter (Fase 3)



Paddehegnene opsættes inden anlægsarbejdet på depotpladsen og arbejdspladsen begynder.

Derudover etableres tre nye vandhuller i nærheden af baneterrænet, inden anlægsarbejderne for kyst-kyst projektet starter. Etablering af erstatningsvandhuller er nærmere beskrevet i Miljøvurdering af etablering af vandhuller 1-10, lysåben natur samt mose (Seacon, 2014). De nye vandhuller vurderes at sikre, at den økologiske funktionalitet for området med bilag IV padder, der isoleres mellem produktionsområdet, depotpladsen, og den eksisterende jernbane og motorvej, opretholdes. Området, der isoleres, vurderes at være stort nok til, at en levedygtig bestand af grønbroget tudse kan opretholdes i driftsfasen for depotpladsen (svarende til anlægsfasen af kyst-kyst projektet).

Med de indarbejdede afværgeforanstaltninger vurderes der ikke at være væsentlige påvirkninger på bestanden eller den økologiske funktionalitet for grønbroget tudse.

Andre padder

Lille vandsalamander, butsnudet frø og skrubtudse vil potentielt også være udsat for trafikdrab. Opsætning af paddehegn som beskrevet ovenfor vurderes at forhindre en væsentlig påvirkning af disse arter, ligesom etablering af nye vandhuller vurderes at gavne den lokale bestand af alle tre arter.



3.2.4 Flagermus

Eksisterende forhold

Der er registeret mulige rastelokaliteter for flagermus i de tre ejendomme, der nedrives i forbindelse med etablering af depotpladsen og udvidelse af arbejdspladsen. Ved miljøkortlægningen blev der dog ikke fundet flagermus i bygningerne. Ved Stengård Sø er registeret kald af vandflagermus. På baneterrænet ca. 500 m fra depotpladsen er der registreret kald af sydflagermus, brunflagermus, dværgflagermus og vandflagermus (Femern, 2013b).

Påvirkninger i anlægs- og driftsfase, samt indarbejdede afværgeforanstaltninger

Som nævnt vil der ved etablering af depotpladsen og udvidelse af arbejdspladsen nedrives to ejendomme, hvor det ikke kan udelukkes, at nogle af bygningerne fungerer som rastelokaliteter for flagermus. Arealet, hvor depotpladsen og udvidelse af arbejdspladsen etableres, har ingen særlig værdi som fødesøgningsområde for flagermus, da det er et åbent landbrugsareal uden ledelinjer.

Alle træer og bygninger, der kan rumme flagermus, vil blive genundersøgt, inden de fældes eller nedrives, for at undersøge, om der er flagermus i strukturen. Hvis der konstateres flagermus, vil det blive forsøgt at bevare lokaliteterne. Alternativt vil Naturstyrelsen blive kontaktet, og i samråd med Naturstyrelsen vil der blive foretaget udslusning af flagermusene og opført nye raste/ynglelokaliteter.

Anlægstrafik til og fra depotpladsen i driftsfasen forventes at kunne foregå døgnet rundt. Lys og støj vil ikke påvirke flagermus væsentligt, hverken i anlægs- eller driftsfasen. Det skyldes, at ingen af de flagermus, der findes i området, er særligt følsomme over for støj eller lys, ligesom det område, der påvirkes, er mindre vigtig for flagermus generelt. Således vurderes der ikke at være væsentlig påvirkninger af flagermus ved anlæg og drift af depotpladsen.

Udvidelse af arbejdspladsen vurderes heller ikke at påvirke flagermus, ud over det der er beskrevet i VVM-redegørelsen ved inddragelse af Gokart banen, da arealet ikke huser yngle- og rastelokaliteter. Der er ikke indarbejdet særlige afværgeforanstaltninger for flagermus, da der ikke forventes påvirkninger af flagermus.

3.3 Rekreative interesser og befolkning

Eksisterende forhold

Området, hvor depotpladsen og udvidelse af arbejdsareal etableres, er i dag udlagt til landbrugsarealer. Arealerne forventes at være inddraget i hele anlægsfasen for kyst-kyst projektet.

Gl. Badevej forsætter helt ned til diget og er derfor en vigtig adgangsvej for besøgende til diget. Mod øst ligger en gokart-bane, som vil blive flyttet til anden lokalitet i forbindelse med etableringen af Femern Bælt forbindelsen (for en vurdering i forhold til flytningen af denne, henvises til Femern A/S' VVM-redegørelse 2013). Det vurderes, at arealet, hvor depotpladsen og udvidelse af arbejdsareal etableres, ikke anvendes til rekreative formål, men Gl. Badevej fungerer til en vis grad som passage for besøgende til kysten og diget. Den sydligste del af Gl. Badevej fungerer som en del af en regional cykelrute (Naturstyrelsen, 2014).

På Figur 3 vises området, som det ser ud i dag.



Påvirkninger i anlægs- og driftsfase, samt indarbejdede afværgeforanstaltninger

I forbindelse med de fremskudte arbejder forud for kyst-kyst projektet er Gl. Badevej blevet asfalteret og udvidet, så den kan bære den ekstra trafik, der forventes til produktionsområdet for kyst-kyst projektet, trafik til og fra renseanlægget, BG-beton og et planlagt udstillingscenter på vestsiden af Gl. Badevej nær diget. Afstanden til nærmeste beboelse (en landbrugsejendom syd for Færgevej, jf. Figur 3) er ca. 400 m. Baseret på de støjberegninger, der er foretaget for vejtrafik i VVM-redegørelsen, forventes støjen fra anlægstrafik ikke at overskride vejledende støjgrænser ved beboelse (70 dB om dagen og 40 dB om natten).

Der stilles krav til entreprenørerne, der sikrer, at gældende grænseværdier og vejledende værdier for støj, støv og emissioner overholdes. Samtidig vurderes trafikken frem og tilbage til depotpladserne og udvidelsen af arbejdsarealerne at være i en størrelsesorden, der ikke medfører væsentlige støj og støv gener for den omkringliggende beboelse.

Anlægstrafikken til depotpladser og udvidelse af arbejdspladsen udgør en del af den anlægstrafik, der er beskrevet i VVM-redegørelsen og udgør således ikke en ekstra påvirkning, ud over den der er beskrevet i VVM-redegørelsen. Støv, støj og emissioner vurderes derfor ikke at udgøre en væsentlig yderligere påvirkning på befolkningen.

Besøgende vil forsat have adgang til Gl. Badevej og vil kunne køre ud til et planlagt udstillingscenter ved diget. Diget vil inddrages ud for tunnelementfabrikken, som beskrevet i VVM-redegørelsen og besøgende vil ikke have adgang til produktionsområdet. Etablering af depotpladsen og udvidelse af arbejdspladsen ændrer ikke på disse forhold, og besøgende vil stadig have adgang til diget vest for Gl. Badevej. Det vurderes samlet, at påvirkningen, fra etablering af depotpladser og yderligere arbejdsarealer, af rekreative interesser og befolkning er ubetydelig.

3.4 Jord

Eksisterende forhold

Udvidelsen af arbejdspladsen for kyst-kyst projektet inddrager et areal, der er områdeklassificeret som "område med krav om analyser" i forhold til jordforurening (Miljøportalen.dk). Dette skyldes, at der er kendskab til aktiviteter, der kan have forårsaget forurening på arealet. Femern A/S har gennemført jordforureningsundersøgelser på arealet for at kunne kortlægge eventuel jordforurening på arealet (Niras 2014, Niras 2014b).

Der er foretaget en historisk redegørelse og detaljeret beskrivelse af resultaterne af udførte undersøgelser/forklassificering på de arealer, der er inddraget i forbindelse med anlægsfasen, se Figur 5. Ved undersøgelserne er der udtaget i alt 2292 jordprøver fra 990 prøvefelter og 16 boringer. Det konkluderes, at der primært træffes jordforurening (klasse 2, 3 og 4) i overjorden 0-0,5 m u.t. og især på matr. nr. 244æ (gokart-banen) og på arealer øst herfor (matr. nr. 244ab), samt på den ubefæstede del af Østersøvej (matr. nr. 7000bo). I intaktjorden er der kun påvist forurening i nogle enkelte prøvefelter, svarende til nogle få procent af det samlede undersøgelsesområde (Niras 2014b).

Ved depotpladsen, der ligger nord for Østersøvej, er der ikke krav om jordforureningsundersøgelser, hvorfor dette område ikke er kortlagt. På Figur 5 fremgår, hvilke områder, der er kortlagte.



Figur 5: Oversigt over områder, hvor der er udført jordforureningsundersøgelser (Kilde: Niras juli 2014b).





På Gl. Badevej 11 (matr.nr. 244æ) er der påvist forureningskomponenter i form af kulbrinter og PAH'er og tungmetaller, primært bly svarende til klasse 2, 3 og 4. Her er der foretaget undersøgelser af 275 prøvelfelter. Fordelingen af prøvetagningsfelternes forureningsniveau på Gl. Badevej 11 fremgår af tabel 1.

| Jordklasse | Antal prøvelfelter | Fordeling i % |
|--------------|--------------------|---------------|
| 0 – 1 | 116 | 42 |
| 2 – 3 | 136 | 50 |
| 4 | 23 | 8 |
| I alt | 275 | 100 |

Tabel 1: Oversigt over jordklasser på matrikel 244æ, Gl. Badevej 11 (Kilde: Niras juli 2014b).

Felter med klasse 2, 3 og 4 jord er fordelt over hele området uden nogen tydelig systematik, undtagen et større sammenhængende område med klasse 3 og 4 jord på den sydvestlige del af ejendommen. Desuden påvises der klasse 2 og klasse 4 jord i en bunke med oplagt jord. I et enkelt felt træffes et betonlag ca. 2,2 m u.t., hvor der i det overliggende fyldlag, er påvist klasse 2 jord.

Langs det nordlige skel på ejendommen er der i perioden 1985-2002 etableret en 175 meter lang og 8 meter høj støjvold bestående af ca. 34.000 tons forurenede jord svarende til klasse 3 jord, jf. oplysninger fra Lolland kommune. Der er ikke udtaget prøver i støjvolden i forbindelse med jordforureningsundersøgelserne. De generelle principper for håndtering af jorden i denne støjvold følger de generelle regler og lovgivning (jf. nedenfor), men er ikke yderligere undersøgt. Dette skyldes, at det påligger Lolland Kommune i samarbejde med gokart-foreningen at flytte volden. Beregninger viser, at der skal deponeres ca. 2.800 tons jord fra matrikel 244æ, eksklusiv jord fra støjvolden (Niras 2014b).

Påvirkninger i anlægs- og driftsfase, samt indarbejdede afværgeforanstaltninger

Områdeklassificeringen på det sydlige depotpladsområde indebærer bl.a., at området er omfattet af reglerne om anmeldelse af jordflytning, og at Lolland Kommune skal anvise jorden til en godkendt modtager, inden jordflytningen sker.

Håndteringen af jord er endvidere underlagt reglerne i Lolland Kommunes regulativ for jord, som har hjemmel i Miljøbeskyttelsesloven (LBK. nr. 879 af 26/06/2010), Affaldsbekendtgørelsen (BEK. nr. 224 af 7/03-/2011) og Restproduktbekendtgørelsen (BEK. nr. 1662 af 21/12/2010).

Bliver der behov for at fjerne mere end 1 m³ forurenede jord, skal der ud over den almindelige tilladelse fra kommunen indhentes yderligere tilladelser herfor, og muligvis foretages yderligere prøver. Ændring af arealanvendelsen og anlægsarbejder på arealerne kræver desuden en særlig tilladelse, jf. Jordforureningslovens § 8.

Forurenede jord opgraves og køres til godkendt modtageanlæg, inden anlægsarbejderne for kyst-kyst projektet påbegyndes. Det vurderes derfor, at der ikke er væsentlige miljømæssige virkninger som følge af udvidelsen af arbejdspladsen for kyst-kyst projektet.

På arealet, hvor depotpladsen forventes der ikke at forekomme forurenede jord. På depotpladsen oplagres ikke forurenede jord og der vurderes derfor ikke at være nogen risiko forurening af overfladevand herfra.



Når anlægsarbejdet for kyst-kyst projektet er afsluttet, rømmes arealerne for depotplads og arbejdsplads og reetableres til råjord.

3.5 Kumulative påvirkninger

Depotpladsen og udvidelsen af arbejdspladsen etableres samtidigt med Kyst-til-kyst projektet. Arealinddragelsen er dog forholdsvis begrænset i et område, der ikke indeholder særlige naturinteresser. Etablering af depotpladsen kan potentiel medføre en risiko for trafikdrab på grønbroget tudse, og derfor opsættes der paddehegn på vestsiden af Gl. Badevej på strækningen mellem Færgevej og Østersøvej.

Opsætningen af hegnet justeres dermed i forhold til det, der tidligere er præsenteret i VVM-redegørelsen for kyst-kyst projektet. Etablering af depotpladsen øger ikke mængden af anlægstrafik ift. det, der er præsenteret i VVM-redegørelsen, da anlægstrafikken alligevel skulle have kørt ned til arbejdspladsen, der etableres, hvor gokart-banen ligger i dag.

Etablering af depotpladsen vurderes ikke at øge barrierevirkningen for bilag IV arter, da denne i forvejen er total i anlægsfasen for Kyst-kyst projektet for det område, der isoleres mellem produktionsområdet og den eksisterende jernbane og motorvej. Der etableres 3 nye vandhuller indenfor det isolerede areal.

De nye vandhuller vurderes at sikre, at den økologiske funktionalitet for området med bilag IV padden, der isoleres mellem produktionsområdet, depotpladsen og den eksisterende jernbane og motorvej, opretholdes.

Området, der isoleres, vurderes at være stort nok til, at en levedygtig bestand af grønbroget tudse kan opretholdes i driftsfasen for depotpladsen (svarende til anlægsfasen af Kyst-til-kyst projektet). Med de indarbejdede afværgeforanstaltninger forventes ingen yderligere påvirkning i forhold til opdeling af landskabet og påvirkninger på padders raste- og fourageringsmuligheder.

Ved udvidelse af arbejdspladsen vil der i anlægsfasen for kyst-kyst projektet inddrages yderligere 0,3 ha strandeng, ud over de arealer med § 3 beskyttet natur, der tidligere er beskrevet i VVM-redegørelsen, jf. Figur 2. Der etableres ny natur på landopfyldningen i forholdet 1:2 i forhold til det strandengsareal, der inddrages ved udvidelsen af arbejdspladsen. Den nye natur etableres i sidste halvdel af anlægsfasen for Kyst-kyst projektet.

Arealet, der udlægges til natur vurderes med tiden at vokse ind i en tilstand, der er omfattet af § 3 i naturbeskyttelsesloven. Med de indarbejdede afværgeforanstaltninger forventes der ikke at være væsentlige påvirkninger af § 3 beskyttet natur.

Udvidelsen af renseanlægget og udvidelsen af Gl. Badevej vurderes ikke at medføre en kumulativ væsentlig påvirkning, da udvidelsen af renseanlægget og vejen sker inden etablering af depotpladsen og udvidelsen af arbejdspladsen.

Derfor forventes der ingen kumulative virkninger af etablering af depotpladser og udvidelse af arbejdspladsen i forhold til Kyst-til-kyst projektet.

4 Konklusion

Etablering af depotpladsen sker i et område uden større naturmæssige interesser, dog vil anlægstrafik kunne slå vandrende padden ihjel. Anlæg og drift af depotpladsen vurderes, med de indarbejdede



afværgeforanstaltninger, ikke at forårsage væsentlige virkninger på beskyttet natur, flora og fauna, rekreative interesser og befolkning. Etablering af depotpladsen og udvidelse af arbejdspladsen vurderes heller ikke at medfører en væsentlig påvirkning på bestanden af bilag IV padder og områdets økologiske funktionalitet.

Udvidelsen af arbejdspladsen vil medføre at yderligere 0,3 ha strandeng inddrages. Der etableres ny natur på landopfyldningen i forholdet 1:2 i forhold til det strandengs areal, der inddrages ved udvidelsen af arbejdspladsen. Den nye natur etableres i sidste halvdel af anlægsfasen for kyst-kyst projektet. Arealet, der udlægges til natur, vurderes med tiden at vokse ind i en tilstand, der er omfattet af § 3 i naturbeskyttelsesloven.

Med de indarbejdede afværgeforanstaltninger forventes der ikke at være væsentlige påvirkninger af § 3 beskyttet natur. Udvidelsen af arbejdspladsen vurderes ikke at have yderligere påvirkninger ud over dem, der er beskrevet i VVM-redegørelsen ved etablering af arbejdspladsen.

Det vurderes samlet, at påvirkningen af rekreative interesser og befolkning som følge af etablering af depotplads og udvidet arbejdsområde ikke er væsentlig.

Der vil ikke forekomme påvirkninger af jordbunden ved etablering af depotpladsen eller udvidelse af arbejdsområdet. Tværtimod vil oprensning af forurenede jord på depotpladsen og det udvidede arbejdsområde medføre en forbedring af jordbundsforholdene generelt i området. Når anlægsarbejdet for kyst-kyst projektet er afsluttet, rømmes arealerne for depotplads og arbejdsplads og reetableres til råjord.

5 Referencer

Femern A/S 2013, Den faste forbindelse over Femern Bælt (kyst-kyst) – Vurdering af virkning på miljøet (VVM), Femern A/S, 2013.

Femern A/S 2013b, Det danske tilslutnings- og rampeanlæg for en fast Femern Bælt-forbindelse – Miljøkortlægning, juni 2013, COWI for Femern A/S.

Lolland Kommune 2014, <http://www.drift.kortinfo.net>, besøgt den 5. november 2014

Miljøportalen 2013, <http://www.kort.arealinfo.dk>, besøgt 14. maj 2013 og 22-30. oktober 2014

Naturstyrelsen 2014: <http://www.udinaturen.dk/> besøgt den 28. oktober 2014

Niras 2014, Jordforurening, undersøgelser ved Rødbyhavn, Resultat af jord- og sedimentprøvetagning, Niras for Femern A/S, juli.

Niras 2014b, Jord – og affaldshåndteringsplan, håndtering af jord og affald fra arealer ved Rødbyhavn, Niras for Femern A/S, juli

Seacon, 2014, Miljøvurdering etablering af vandhuller 1-10, lysåben natur samt mose, doknr. 01-05-03-L004-rev002

Søgaard, B. & Asferg, T. (red.) 2007: Håndbog om arter på habitatdirektivets bilag IV – til brug i administration og planlægning. Danmarks Miljøundersøgelser, Aarhus Universitet. – Faglig rapport fra DMU nr. 635. 226 s.