

MILJØSCREENING, FORLAGT FÆRGEVEJ

Projekt **Femern Early Works**
Kunde **RAT**
Dato **27-03-2014**
Rev. dato **29-09-2014**
Til **Mette West-Petersen**
Ole Michaelsen
Fra **Kristine Kjørup Rasmussen**

1. Indledning

Dette notat er en screening af de miljøpåvirkninger, der vurderes at opstå i forbindelse med forlægningen af en del af Færgevej. Projektet er et led i de fremrykkede aktiviteter der udføres som forbedrende arbejder forud for etableringen af en fast forbindelse over Femern Bælt.

Anlæg til etablering af den faste Femernforbindelse er beskrevet og miljøvurderet i særskilt VVM-redegørelse udarbejdet og offentliggjort af Femern A/S på www.femern.dk. Etablering af forlagt Færgevej skal ses i sammenhæng med det øvrige projekt, som forventes udført i perioden 2015-2022.

Nærværende miljøscreening omfatter udelukkende anlægsfasen for projektet, idet driftsfasen inkl. trafikprognoser for adgangsvejene til produktionsområdet er indeholdt i VVM-redegørelsen.

Miljøscreeningen er suppleret med et screeningsskema vedlagt som bilag A, der tager udgangspunkt i det brede miljøbegreb, som det kendes fra VVM bekendtgørelsens bilag 3 og bilag 4.

2. Beskrivelse af projektet

En del af Færgevej skal forlægges som et led i Femern A/S fremrykkede aktiviteter forud for tunnelbyggeriet.

Færgevej forlægges, da den eksisterende del af Færgevej på et senere tidspunkt skal bygges om med broer over den kommende nye motorvej og jernbane. Da Færgevej er en central vej er det nødvendigt at den kan fungere hele tiden, hvorfor den forlægges i en periode. Forlagt Færgevej bliver derfor en midlertidig vej i mindst et år, indtil Færgevej er opbygget med broer mv.

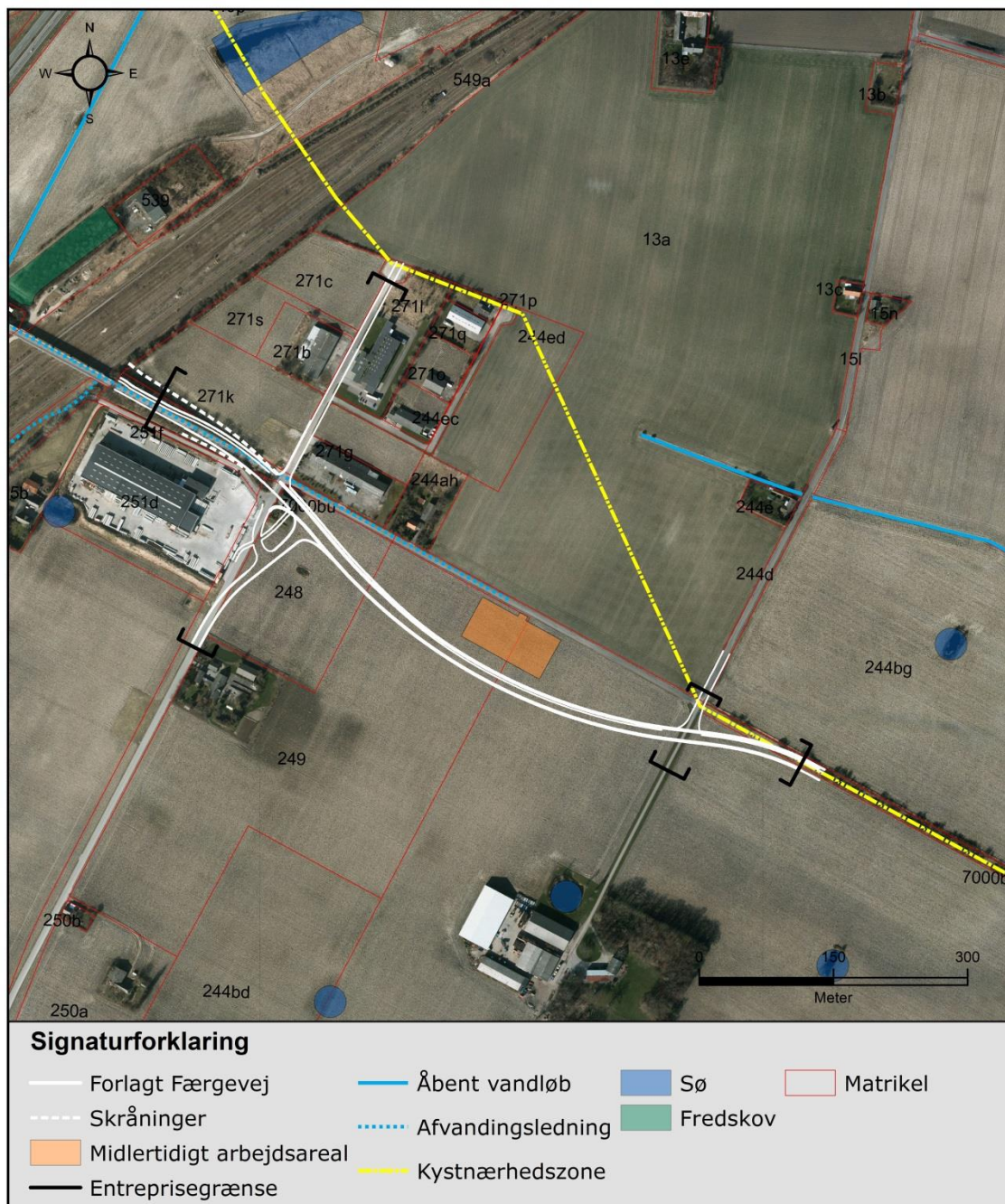
Dato 29-09-2014

Rambøll
Hannemanns Allé 53
DK-2300 København S

T +45 5161 1000
F +45 5161 1001
www.ramboll.dk

Forlagt Færgevej anlægges som en to-sporet vej, med en fællessti i den ene side af vejen til både gående og cyklister. Fællesstien og vejen vil være adskilt af en skillerabat. På hver side af vejen etableres grøfter til afvanding. Forlagt Færgevej bliver ca. 14 m i bredden uden grøfterne og ca. 650 meter lang.

Projektet omfatter desuden etablering af et nyt kryds bestående af to forskudte T-kryds, hvor Gl. Badevej og Finlandsvej møder Færgevej samt udvidelse af Finlandsvej.



Figur 1: Oversigtskort over projektområdet og beskyttede naturområder samt beskyttelseslinjer.

3. Beskrivelse af projektområdet

Forlagt Færgevej anlægges øst for Rødbyhavn i et område, der i dag er dyrket mark.

3.1 Planforhold

Kommune- og lokalplaner

Området, hvor forlagt Færgevej planlægges placeret, er delvist omfattet af kommuneplanramme 360-E5 i Lolland Kommuneplan 2010-2022 /1/, erhvervsområde ved Gl. Badevej i Rødbyhavn. Området ligger i landzone, og er ikke omfattet af lokalplaner.

Det vurderes, at anlæg af vejen ikke strider mod planlægningsformålet.

Kystnærhedszonen

Forlagt Færgevej ligger inden for kystnærhedszonen (planloven § 5a, stk. 3, /2/). For planlægning i kystnærhedszonen gælder bl.a., at der kun må inddrages nye arealer i byzone og planlægges for anlæg i landzone, såfremt der er en særlig planlægningsmæssig eller funktionel begrundelse for kystnær lokalisering.

Forlagt Færgevej etableres som en midlertidig vej, og har derfor kun en midlertidig påvirkning på området. Der vil ikke være en væsentlig ændring i forhold til de eksisterende forhold visuelt set, da vejen ikke hæves over terræn. På den baggrund vurderes det, at anlæg af vejen ikke er i strid med kystnærhedszonens bestemmelser.

4. Miljøscreening

I dette afsnit beskrives de påvirkninger på miljøet, som forlægning af Færgevej og tilhørende vejanlæg forventes at kunne medføre.

4.1 Materialer og affald

Til projektet skal der primært bruges følgende materialer:

- Bundsikringsgrus og stabilgrus
- Asfalt

Der vil blive genereret affald i form af overskudsjord, hvilket vil blive bortskaffet i overensstemmelse med gældende love og regler på området (se afsnit 4.2). Eksisterende Færgevej vil ikke blive fjernet på nuværende tidspunkt.

Andet eventuelt affald vil blive bortskaffet i henhold til de gældende regler på området, herunder bestemmelserne om genanvendeligt bygge- og anlægsaffald i affaldsbekendtgørelsen /3/, bestemmelserne i bekendtgørelse om anvendelse af restprodukter og jord til bygge- og anlægsarbejder og om anvendelse af sorteret, ikke forurenede bygge- og anlægsaffald /4/, samt bestemmelserne i affaldsregulativet for Lolland Kommune /5/.

4.2 Jordhåndtering og forurenede jord

Hovedparten af projektet er ikke omfattet af områdeklassificering eller forureningskortlagt. Der forventes således ikke jordforurening.

Overskudsjord udenfor områdeklassificeringen kan frit genanvendes uden anmeldepligt til kommunen.

Den vestlige del af forlagt Færgevej (krydset mellem Færgevej og Finlandsvej/Gl. Badevej) samt hele Finlandsvej er dog beliggende indenfor et områdeklassificeret areal, der kan være lettere forurenet jf. jordforureningslovens § 50 a /6/ (Figur 2).

Femern A/S har udarbejdet en strategi for jordhåndteringen for de fremrykkede aktiviteter, herunder udvidelsen af Færgevej vest, i samarbejde med Lolland Kommune /7/. Al jord omfattet af områdeklassificering vil blive behandlet i overensstemmelse med denne strategi, samt i overensstemmelse med reglerne i jordflytningsbekendtgørelsen og Lolland Kommunes regler på området.

Ifølge jordhåndteringsplanen kan opgravet jord indenfor områdeklassificering genindbygges inden for den samme matrikel, hvis den er geoteknisk egnet. I de tilfælde hvor matrikelskel overskrides, dokumenteres jordens eventuelle forureningsgrad med analyser udtaget pr. 120 ton.

Overskydende jord kan genanvendes på givne betingelser som aftalt med Lolland Kommune, som også skal modtage en anmeldelse om flytningen af jorden. Genanvendelsen skal i givet fald finde sted ved anlægsarbejder indenfor områdeklassificerede arealer.

Hvis den overskydende jord ikke kan genanvendes, bortskaffes forurenet overskudsjord til godkendt modtageanlæg. Her gælder de samme regler for dokumentation og anmeldelse til Lolland Kommune som beskrevet ovenfor.



Figur 2: Kortlagte og områdeklassificerede områder i nærheden af projektområdet.

4.3 Naturforhold

I nærheden af projektområdet er der tre mindre vandhuller, der er beskyttet jf. naturbeskyttelseslovens § 3 /9/. Det skal sikres at vandhullerne ikke påvirkes ved anlægsarbejdet, og der må derfor ikke ske udledning af vand fra anlægsarbejderne hertil.

I vandhullet ved gården langs den eksisterende Strandholmsvej, er der registreret springfrø i forbindelse med kortlægningen til VVM-redegørelsen for den faste Femern forbindelse /10/. Vandhullet ligger ca. 200 meter fra forlagt Færgevej. Desuden findes lille vandsalamander, der er fredet i henhold til artsfredningsbekendtgørelsen, i nærområdet.

Springfrø er fredet og beskyttet jf. Habitatdirektivets bilag IV, og det skal derfor sikres at den ikke påvirkes negativt i forbindelse med projektet. Springfrø yngler i vandhuller i perioden marts-juni. Derefter vandrer den til arealer med en mere eller mindre naturlig vegetation som fx lysåbne skove, skovbryn, græsmarker eller haver, hvor den opholder sig til den går i dvale for vinteren omkring oktober. Det kan forventes at springfrø vandrer i perioderne marts-april og juli-oktober.

Hvis forlagt Færgevej etableres i yngleperioden (april-juni) eller vinterdvaleperioden (november-februar), hvor frøerne opholder sig henholdsvis i og omkring vandhullerne eller begravet på rastestederne, vil der ikke være risiko for påvirkning af springfrø fra projektet. Hvis anlægsarbejdet udføres i vandringsperioden for springfrø i marts-april eller juli-oktober, vil der være en lille risiko for individer krydser projektområdet. Det vurderes at padderne kan krydse projektområdet uden større risiko for trafikdrab, og at projektet ikke vil påvirke den økologiske funktionalitet for springfrø negativt.

Projektområdet for forlagt Færgevej er ikke omfattet af beskyttelses- eller byggelinjer.

4.4 **Kulturmiljø og arkæologi**

I forbindelse med udarbejdelse af VVM-redegørelse for den faste Femernforbindelse, har Museum Lolland-Falster udpeget og kortlagt værdifulde kulturmiljøer samt arkæologiske interesseområder i projektområdet /10/. Ifølge denne kortlægning ligger forlagt Strandholmsvej tæt på to arkæologiske fundsteder og inden for et arkæologisk interesseområde.

Forud for anlægsarbejdet udføres forundersøgelser og eventuelle udgravninger af Museum Lolland-Falster. Anlægsarbejdet indledes først når området er færdigundersøgt og frigivet af museet. Findes der under anlæg yderligere spor af fortidsminder, vil arbejdet blive standset, i det omfang det berører fortidsminder i henhold til museumslovens § 27, stk. 2 /11/, og fundet vil blive anmeldt til Museum Lolland-Falster.

4.5 **Kumulative effekter**

Etablering af forlagt Færgevej sker som led i de forberedende arbejder for den faste forbindelse under Femern Bælt. Udover Forlagt Færgevej afsluttes vejprojektet for Færgevej Øst i samme periode:

Afstanden mellem projektområderne gør, at der ikke forventes negative kumulative effekter for beskyttede arter (padder).

Tilsvarende forventes ikke kumulative effekter for støj og støv.

I forbindelse med anlægsarbejdet vil der være udledning af CO₂ og forurenende partikler svarende til summen af udledningen fra de enkelte entrepriser. CO₂ udledningen søges minimeret ved, at der i de enkelte udbud vil blive stillet krav til entreprenøren om, at anlægsmaskiner skal overholde fastsatte krav til emissioner, og at der skal udarbejdes en miljøplan med oplysninger om, hvilke tiltag entreprenøren vil iværksætte for at reducere udledningen af drivhusgasser og partikler.

Den langsigtede påvirkning fra driften af anlæggene udført i forbindelse med de forberedende arbejder vurderes at være omfattet og kompenseret for i den samlede VVM-redegørelse og de afværgeforanstaltninger givet heri.

5. Samlet vurdering af miljøpåvirkning

Det vurderes på baggrund af ovenstående, at der ikke er væsentlige miljøpåvirkninger ved etablering af forlagt Færgevej.

6. Referencer

- /1/ Lolland Kommuneplan hovedstruktur 2010-2022.
- /2/ Bekendtgørelse af lov om planlægning, LBK nr. 587 af 27. maj 2013
- /3/ Bekendtgørelse om affald, BEK nr. 1309 af 18. december 2012
- /4/ Bekendtgørelse om anvendelse af restprodukter og jord til bygge- og anlægsarbejder og om anvendelse af sorteret, uforurenet bygge- og anlægsaffald, BEK nr. 1662 af 21. december 2010
- /5/ Lolland Kommune 2012. Regulativ for erhvervsaffald.

- /6/ Bekendtgørelse lov om forurenet jord, LBK nr. 1427 af 07/12/2009
- /7/ Femern 2014. Strategi til optimering af jordhåndteringen.
- /8/ Bekendtgørelse om anmeldelse og dokumentation i forbindelse med flytning af jord, BEK nr. 1479 af 12/12/2007
- /9/ Bekendtgørelse af lov om naturbeskyttelse, LBK nr. 951 af 03/07/2013.
- /10/ COWI 2013. Det danske tilslutnings- og rampeanlæg for en fast Femern Bælt-forbindelse. MILJØ-KORTLÆGNING E6TR00225.
- /11/ Bekendtgørelse af museumsloven, LBK nr. 1505 af 14/12/2006

Bilag A
Skema til miljøscreening
Forlagt Færgevej

Nedenstående skema anvendes som tjekliste til en miljøscreening. Tjeklisten tager udgangspunkt i det brede miljøbegreb, som det kendes fra VVM bekendtgørelsens bilag 3 og bilag 4.

Miljøparametre					Bemærkninger
	Ikke relevant	Ingen påvirkning	Mindre påvirkning	Væsentlig påvirkning	
Anlæggets karakteristika:					
Arealbehovet i ha:	X				Ca. 13 ha inddrages midlertidigt til vej inkl. grøft og vejkryds
Det bebyggede areal i m ² og bygningsmasse i m ³	X				Ingen bygninger
Anlæggets maksimale bygningshøjde i m	X				Forlægningen af vejene finder sted i terræn.
Anlægget behov for råstoffer – type og mængde: I anlægsfasen: I driftsfasen:	X				Der skal primært anvendes stabilgrus, bundgrus og asfalt i anlægsfasen.
Behov for vand – kvalitet og mængde: I anlægsfasen I driftsfasen	X				Der skal ikke anvendes vand i hverken anlægs- eller driftsfasen.
Affaldstype og mængder, som følge af anlægget: Farligt affald: Andet affald: Spildevand:		X			Der vil blive genereret affald i form af overskudsjord. Der vil hverken blive genereret farligt affald eller spildevand.
Overskrides de vejledende grænseværdier for støj		X			Nej
Overskrides de vejledende grænseværdier for luftforurening	X				Nej
Vil anlægget give anledning til vibrationsgener		X			Nej
Vil anlægget give anledning til støvgener		X			Nej, afværges om nødvendigt.
Vil anlægget give anledning til lugtgener		X			Nej
Vil anlægget give anledning til lysgener		X			Nej

Miljøparametre	Ikke relevant	Ingen påvirkning	Mindre påvirkning	Væsentlig påvirkning	Bemærkninger
Må anlægget forventes at udgøre en særlig risiko for uheld		X			Nej.
Anlæggets placering					
Forudsætter anlægget ændring af den eksisterende arealanvendelse:			X		For at kunne gennemføre projektet er det nødvendigt at inddrage mindre arealer, der i dag består af dyrket mark.
Forudsætter anlægget ændring af en eksisterende lokalplan for området	X				Nej
Forudsætter anlægget ændring af kommuneplanen	X				Nej
Indebærer anlægget behov for at begrænse anvendelsen af naboarealer ud over hvad der fremgår af gældende kommune- og lokalplaner	X				Nej
Vil anlægget udgøre en hindring for fremtidig anvendelse af områdets råstoffer og grundvand	X				Nej
Indebærer anlægget en mulig påvirkning af sårbare vådområder		X			Nej
Er anlægget tænkt placeret indenfor kystnærhedszonen		X			Ja, men det vurderes at projektet ikke er i strid med kystnærhedszonens bestemmelser.
Forudsætter anlægget rydning af skov:		X			Nej
Vil anlægget være i strid med eller til hinder for etableringen af reservater eller naturparker:	X				Nej
Kan anlægget påvirke registrerede, beskyttede eller fredede områder – Nationalt: Internationalt (Natura 2000): Forventes området at rumme beskyttede arter efter bilag IV Forventes området at rumme danske rødlistearter:			X		Der er to vandhuller samt et vandløb i nærheden af de to forlagte veje, der er beskyttet i henhold til naturbeskyttelseslovens § 3. Det skal sikres at disse ikke påvirkes i anlægsfasen. Der vil ikke foregå udledning af vand til vandhullerne og vandløbet. Nærmeste Natura 2000-område ligger ca. 3 km øst for projektområdet, og vurderes ikke at kunne blive på-

Miljøparametre	Ikke relevant	Ingen påvirkning	Mindre påvirkning	Væsentlig påvirkning	Bemærkninger
					virket af projektet. Bilag IV arten springfrø er desuden registreret i det § 3 beskyttede vandhul, der ligger i nærheden af ejendommen på Strandholmsvej. Desuden er lille vandsalamander, som er beskyttet i henhold til artsfredningsbekendtgørelsen, registreret i nærområdet. Det sikres at vandhuller og beskyttede arter ikke påvirkes negativt.
Kan anlægget påvirke områder, hvor fastsatte miljøkvalitetsnormer allerede er overskredet: Overfladevandt: Grundvand: Naturområder: Boligområder (støj/lys og Luft):	X				Nej
Tænkes anlægget etableret i et tæt befolkede område:	X				Nej
Kan anlægget påvirke: Historiske landskabstræk: Kulturelle landskabstræk: Arkæologiske værdier/landskabstræk: Æstetiske landskabstræk: Geologiske landskabstræk:		X			Forlagt Færgevej ligger i umiddelbar nærhed af arkæologisk interesseområde udpeget af Lolland Kommune. Findes der under anlæg spor af fortidsminder, vil arbejdet blive standset, i det omfang det berører fortidsmindet i henhold til museumslovens § 27, stk. 2, og fundet vil blive anmeldt til Museum Lolland-Falster.
Kendetegn ved den potentielle miljøpåvirkning					
Er området, hvor anlægget tænkes placeret, sårbar overfor den forventede miljøpåvirkning:		X			Området vurderes ikke at være sårbar overfor miljøpåvirkningen.
Er der andre anlæg eller aktiviteter i område, der sammen med det ansøgte			X		Kumulative påvirkninger i anlægsfasen for forlagt Færgevej sammen-

Miljøparametre	Ikke relevant	Ingen påvirkning	Mindre påvirkning	Væsentlig påvirkning	Bemærkninger
medfører en påvirkning af miljøet (Kumulative forhold):					holdt med øvrige fremrykkede aktiviteter for den faste forbindelse vurderes som ikke væsentlige.
Er der andre kumulative forhold?	X				Nej
Den forventede miljøpåvirknings geografiske udstrækning i areal:	x				Påvirkningen er lokal og primært relateret til det område, hvor vejen anlægges.
Omfanget af personer der forventes berørt af miljøpåvirkningen:		X			Ingen personer forventes berørt af miljøpåvirkningen fra projektet
Vil den forventede miljøpåvirkning række ud over kommunen/MC's område:	X				Nej
Vil den forventede miljøpåvirkning berøre nabolande:	X				Nej
Forventes miljøpåvirkningerne at kunne være væsentlige – Enkeltvis: Eller samlet:	X				Projektaktiviteterne er kortvarige og berører et mindre område, og vil hverken enkeltvis eller samlet set medføre væsentlige miljømæssige påvirkninger.
Må den samlede miljøpåvirkning betegnes som kompleks:	X				De potentielle påvirkninger er kendte og kan håndteres.
Er der stor sandsynlighed for miljøpåvirkningen:	x				De beskrevne påvirkninger er sandsynlige.
Er påvirkningen af miljøet – Varig: Hyppig: Reversibel:	x				Miljøpåvirkningen fra anlæg af vejene er kortvarig og reversibel.